



SOCIETÀ
CANOTTIERI
GARDA
SALÒ

con la partnership di:



Istruzioni di Regata

37^A TRANS BENACO CRUISE RACE



Portese - Malcesine
Malcesine - Salò

22 Luglio 2023
23 Luglio 2023



ENTE ORGANIZZATORE

COMITATO ORGANIZZATORE TRANS BENACO

c/o ASD Circolo Nautico Portese

info@transbenaco.it - www.transbenaco.it

su iniziativa del **Circolo Nautico Portese**, con la collaborazione della **Società Canottieri Garda Salò** e con la partnership della Fraglia Vela Malcesine e su delega della Federazione Italiana Vela (F.I.V.)

1. REGOLE

La regata sarà governata da:

- **le regole come definite nel Regolamento di Regata (RRS) in vigore;**
- **l'appendice B delle Offshore Special Regulations (OSR) in vigore;**
- **le Ordinanze che disciplinano la navigazione sul Lago di Garda.**

- 1.1 **Come da Ordinanza in vigore, i battelli della Navigazione Pubblica hanno diritto di rotta ed è vietato interferire con le rotte di attracco degli stessi.**

2. COMUNICATI PER I CONCORRENTI

- 2.1 I comunicati saranno pubblicati sul sito ufficiale della manifestazione www.transbenaco.it almeno un'ora prima della partenza.
- 2.2 Le proteste dovranno essere fatte esclusivamente dal sito racingrulesofsailing.org

3. BANDIERA DI CLASSE

La bandiera di Classe, usata come "AVVISO" sarà la bandiera ufficiale della Trans Benaco Cruise Race (**bandiera bianca con logo rosso**).

4. AREA DI REGATA

La zona del medio Lago di Garda.

5. AREE CHE COSTITUISCONO OSTACOLO

Prestare attenzione agli scogli e ai bassi fondali situati a Nord e a Sud dell'Isola di Trimelone, scarsamente segnalati.

6. PROGRAMMA DELLA REGATA

La regata è disputata su due prove con percorso di crociera.

- 6.1 **1ª prova – percorso PORTESE – Malcesine:**
Sabato 22 Luglio 2023 - Partenza ore 10:00 – Portese
- 6.2 **2ª prova - percorso Malcesine – Salò (Canottieri Garda Salò):**
Domenica 23 Luglio 2023 - Partenza ore 08:30 – Malcesine

- 6.3 Il Comitato di Regata ha l'autorità di effettuare cambiamenti nel programma di regata nel caso di avverse condizioni meteorologiche o altre circostanze impreviste.

7. PERCORSO

- 7.1 La prima prova si disputa sul percorso Portese - Malcesine di 20 miglia marine. Il percorso è rappresentato nel diagramma allegato A.
La linea di partenza sarà posizionata nei pressi dell'Isola del Garda
Una boa ROSSA di percorso sarà posizionata a Nord di Malcesine e sarà da lasciare a dritta.



7.2 La seconda prova si disputa sul percorso Malcesine - Salò di 22 miglia marine. Il percorso è rappresentato nel diagramma allegato B.

La linea di partenza sarà posizionata nelle acque antistanti LA Fraglia Vela Malcesine.

Una boa ROSSA di percorso sarà posizionata a Nord di Malcesine e sarà da lasciare a sinistra.

8. PARTENZA

La partenza sarà data come da regola 26. ed il segnale di avviso sarà esposto 5 minuti prima del segnale di partenza con il seguente schema:

Segnale	Bandiera	Tempo
AVVISO	Esposizione della "TBCR"	- 5
PREPARATORIO	Esposizione della "P"	- 4
Ultimo minuto	Ammainata della "P"	- 1
PARTENZA	Ammainata della "TBCR"	0

9. LINEA di PARTENZA

- **9.1 La partenza della prima prova (Portese - Malcesine) sarà tra la barca comitato con bandiera arancione posta a dritta e un gommone con bandiera arancione posto a sinistra.**
- **Sia la barca comitato che il gommone controstarter potranno mantenersi in posizione facendo uso dei motori senza che questo costituisca motivo per richiesta di riparazione.**
- **9.2 La Partenza della seconda prova (Malcesine - Salò) sarà tra la barca comitato con bandiera arancione posta a dritta e una boa di colore GIALLO posta a sinistra.**
- **La barca comitato potrà mantenersi in posizione facendo uso dei motori senza che questo costituisca motivo per richiesta di riparazione.**

9.3 Procedura e modalità di partenza (valide per entrambe le partenze):

- *Come da punto 6 (REGOLE) del bando di regata le barche rilevate OCS saranno penalizzate del 2% sul tempo reale della prova a condizione che non abbiano ottenuto un illecito vantaggio, nel qual caso saranno squalificate senza udienza.*
- Una barca che parte dopo più di 15 minuti dal suo segnale di partenza sarà classificata "Non Partita" (DNS) senza udienza, ciò modifica la RRS A4. Questo vale per entrambe le partenze.

9.4 USO DELLO SPINNAKER-GENNAKER.

Alle barche che si dirigono verso la linea di partenza è proibito issare lo spinnaker o il gennaker prima del segnale di partenza. Le barche che issano lo spinnaker oppure il gennaker prima del segnale di partenza riceveranno una penalità del 2% sul proprio tempo totale

10. LINEA di ARRIVO

10.1 La linea di arrivo a Malcesine sarà tra una bandiera blu issata sul pennone del FVM ed una bandiera blu issata sulla pilotina del FVM

10.2 La linea di arrivo a Salò sarà la congiungente fra un'asta con bandiera blu posta sul molo del porto della Società Canottieri Garda Salò ed una boa GIALLA posta di fronte al molo, da lasciare a sinistra.



11. SISTEMA DI PENALIZZAZIONE

- 11.1 La regola 44.1 è modificata nel senso che è richiesto di fare un solo giro di penalizzazione comprendente una virata ed un'abbattuta.
- 11.2 Un'imbarcazione che si è auto-penalizzata deve presentare la relativa dichiarazione alla segreteria di regata entro il tempo limite per le proteste.

12. TEMPO LIMITE

- 12.1 Il Tempo Limite per concludere la prima prova è di ore 8 dalla partenza effettiva della prova.
- 12.2 Il Tempo Limite per concludere la seconda prova è di ore 8 dalla partenza effettiva della prova.
- 12.3 Tutte le imbarcazioni non arrivate entro il tempo limite saranno classificate DNF. Ciò modifica la regola 35.

13. PROTESTE E RICHIESTE DI RIPARAZIONE

- 13.1 **Le proteste dovranno essere fatte esclusivamente dal sito racingrulesofsailing.org**
- 13.2 Il tempo limite per la presentazione delle proteste e richieste di riparazione, è fissato in 60 minuti dall'arrivo dell'ultima imbarcazione o la scadenza del tempo limite.
- 13.3 Lo stesso tempo limite sarà valido anche per eventuali proteste presentate dal Comitato di Regata. Ciò modifica la regola 61.3.
- 13.4 Comunicati verranno affissi per informare i concorrenti dell'orario delle udienze in cui essi sono parti in udienza oppure sono indicati come testimoni entro 10 minuti dallo scadere del tempo limite per le proteste.
- 13.5 Avvisi di protesta da parte del CdR o del CdP saranno affissi all'Albo Ufficiale (collocato presso la segreteria di riferimento per ciascuna prova) per informare i concorrenti ai sensi della regola 61.1(b).
- 13.6 Le Proteste di Stazza dovranno essere accompagnate da un deposito di Euro 500,00 e la stessa somma sarà richiesta al protestato il cui rifiuto a versare tale somma farà cessare le operazioni di controllo e la barca protestata verrà squalificata. Il deposito verrà restituito alla barca che vincerà la protesta.
- 13.7 Nell'ultimo giorno di regata una parte dell'udienza può chiedere una riapertura non oltre mezz'ora dalla comunicazione della decisione come da corsivo FIV.

14. NORME DI SICUREZZA

- 14.1 Un'imbarcazione che si ritira dalla regata deve darne comunicazione al più presto possibile telefonando al numero 331 1812079.
- 14.2 **SICUREZZA – TRACKING GPS**
- 14.3 Ciascun equipaggio dovrà fornire all'atto dell'iscrizione il recapito telefonico cellulare di un referente per le comunicazioni presente a bordo dell'imbarcazione che avrà l'obbligo di tenere monitorato il dispositivo per eventuali comunicazioni ed avvisi diramati a mezzo di:
- **SMS da parte del Comitato di Regata**
 - **Messaggistica istantanea WhatsApp**, previa adesione al gruppo dei partecipanti alla regata creato dall'organizzazione
- 14.4 Ciascun equipaggio, conformemente a quanto già riportato nel bando di regata, **DOVRÀ REGISTRARSI E MANTENERE SEMPRE ATTIVO IL SISTEMA DI TRACKING DELLA POSIZIONE E DELLE PERFORMANCE DELLA PROPRIA IMBARCAZIONE**, mediante l'utilizzo dell'applicazione per smartphone KWINDOO scaricabile gratuitamente dal sito www.kwindoo.com o dai più comuni Marketplace di applicazioni per dispositivi mobili come Apple Store e Google Play Store.



15. CONTROLLI DI STAZZA O DELLE ATTREZZATURE

- 15.1 Una imbarcazione o il suo armamento potranno essere sottoposti a controllo in qualsiasi momento per accertarne la rispondenza alle regole di classe ed alle istruzioni di regata. Quando è sull'acqua una imbarcazione potrà ricevere da un membro del Comitato di Regata l'ordine di recarsi immediatamente alla zona destinata alle ispezioni.
- 15.2 Se non ottempera immediatamente o altera la situazione di bordo sarà squalificato senza udienza nella prova e il CdP valuterà il suo comportamento ai fini della applicazione della regola 69 sia all'armatore che al responsabile a bordo.

16. SOSTITUZIONE DELL'EQUIPAGGIO O DELLE ATTREZZATURE

La sostituzione di un membro dell'equipaggio o di parte dell'attrezzatura deve essere comunicata per iscritto e preventivamente approvata dal CdR.

17. COMUNICAZIONI RADIO

Una barca potrà effettuare in regata trasmissioni radio per comunicazioni **esclusivamente** relative alla sicurezza della navigazione o per soccorrere barche in pericolo. Ciò vale anche per l'uso di telefoni cellulari.

18. CLASSIFICA E PUNTEGGIO

- 18.1 La classifica generale sarà calcolata sommando i tempi reali, di percorrenza delle due prove. Per la prima tappa "Portese – Malcesine" nel caso **NESSUNA** imbarcazione raggiunga la linea d'arrivo entro il tempo limite previsto, per la classifica terremo presente i passaggi della boa precedente (Malcesine Nord).
- 18.2 Nel caso una imbarcazione non abbia un tempo di arrivo o sia successivamente squalificata o si ritiri, essa verrà accreditata di un tempo pari al tempo massimo previsto per la prova.

19. RESPONSABILITÀ

- 19.1 **Tutti coloro che prendono parte alla Regata lo fanno a proprio rischio e responsabilità. Ogni yacht sarà il solo responsabile della propria decisione di partire o di continuare la regata in conformità alla "Regola Fondamentale 3 - Decisione di partecipare alla regata".**
- 19.2 **La RRS 3 cita: "La responsabilità della decisione di partecipare a una prova o di rimanere in regata è solo sua. Pertanto i partecipanti sono consapevoli che l'attività velica rientra tra quelle disciplinate dall'art. 2050 del cc e che tutti i partecipanti dovranno essere muniti di un tesseramento federale valido che garantisce la copertura infortuni, ivi compreso caso morte ed invalidità permanente".**
- 19.3 **L'Ente Organizzatore, il Comitato di Regata, La Giuria e tutti i volontari a qualsiasi titolo coinvolti nell'organizzazione della manifestazione, rifiutano qualsiasi responsabilità per ogni tipo di perdita, danno, ferita, sia a terra che in acqua, in conseguenza della partecipazione alla 36a Trans Benaco Cruise Race.**



20. PREMI

20.1 I premi andranno al 1°, 2° ed al 3° classificato per ogni categoria con un minimo di cinque iscritti.

20.2 Verranno assegnati i seguenti trofei:

- Il trofeo "**TRANS BENACO CRUISE**", sarà assegnato alla prima imbarcazione classificatasi in tempo reale sulle due prove. Il trofeo rimarrà custodito presso la sede del Comitato Organizzatore Trans Benaco
- Il trofeo perenne "**Aldo Montini**" sarà assegnato al primo Timoniere/Armatore iscritto alla classe più numerosa, classificatosi in tempo reale sulle due prove.
- Il trofeo "**Mattia Manovali**" sarà assegnato al primo classificatosi in tempo reale sulle due prove iscritto alla classe "Diporto"
- Il trofeo perenne "**AVANT GARDE**" sarà assegnato al primo equipaggio misto classificatosi in tempo reale sulle due prove.
- Il trofeo "**NANDO POZZI**" sarà assegnato al primo "timoniere-armatore" classificatosi in tempo reale sulle due prove.
- Il trofeo "**ANTO**" sarà assegnato alla donna meglio piazzata sulle due prove.
- Il trofeo "**Trans Benaco Hi-Tech**" sarà assegnato alla prima imbarcazione HI-TECH classificatasi in tempo reale sulle due prove.

21. PREMIAZIONI

Sabato 22 luglio, durante il "PASTA PARTY" presso la Fraglia Vela Malcesine avverranno le PREMIAZIONI DELLA PRIMA GIORNATA DI GARA.

**DOMENICA 27 Agosto – ALLE ORE 11:00 (presso le Cantine Scolari a Raffa di Puegago)
PREMIAZIONI DELLA REGATE:**

- **37° Trans Benaco Cruise Race**
- **Trans Benaco per due**

22. DIRITTI FOTOGRAFICI E/O TELEVISIVI

Con l'accettazione di questo bando, i partecipanti e i loro ospiti, concedono a titolo gratuito pieno diritto/permesso all'Organizzazione della manifestazione di pubblicare e/o trasmettere, con ogni mezzo lecito (a titolo d'esempio non esaustivo: fotografie, riprese filmate di persone e barche durante l'evento, registrazione e diffusione di spot pubblicitari televisivi o sul web, ecc..) tutto quanto possa essere usato per scopi pubblicitari ed informativo/divulgativi.

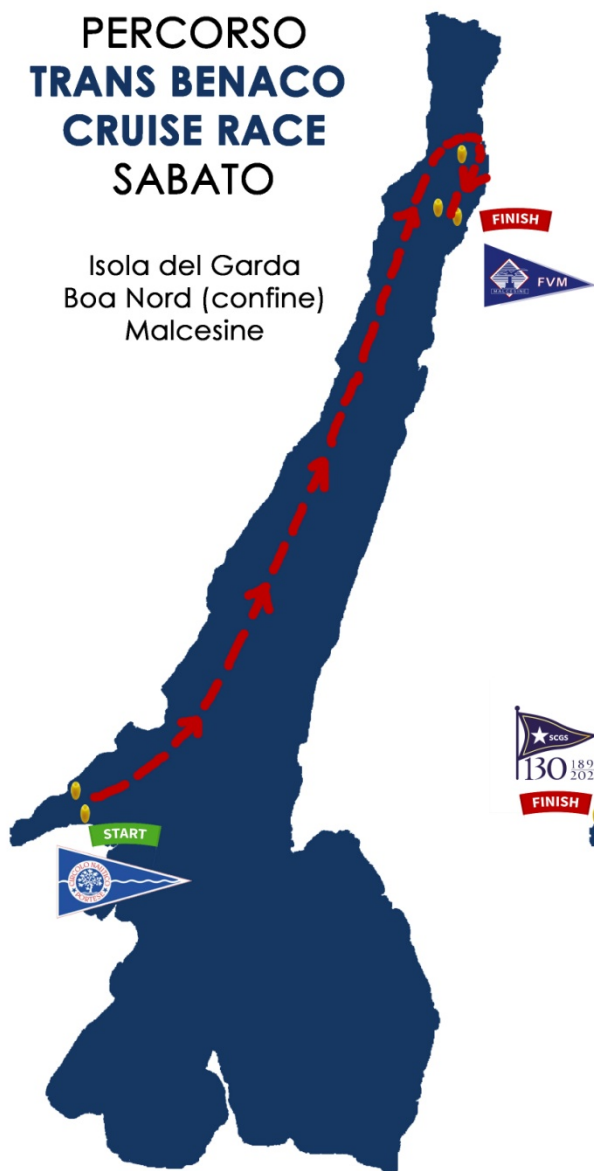
**Il Comitato Organizzatore
Comitato di Regata**



SOCIETÀ
CANOTTIERI
GARDA
SALÒ'

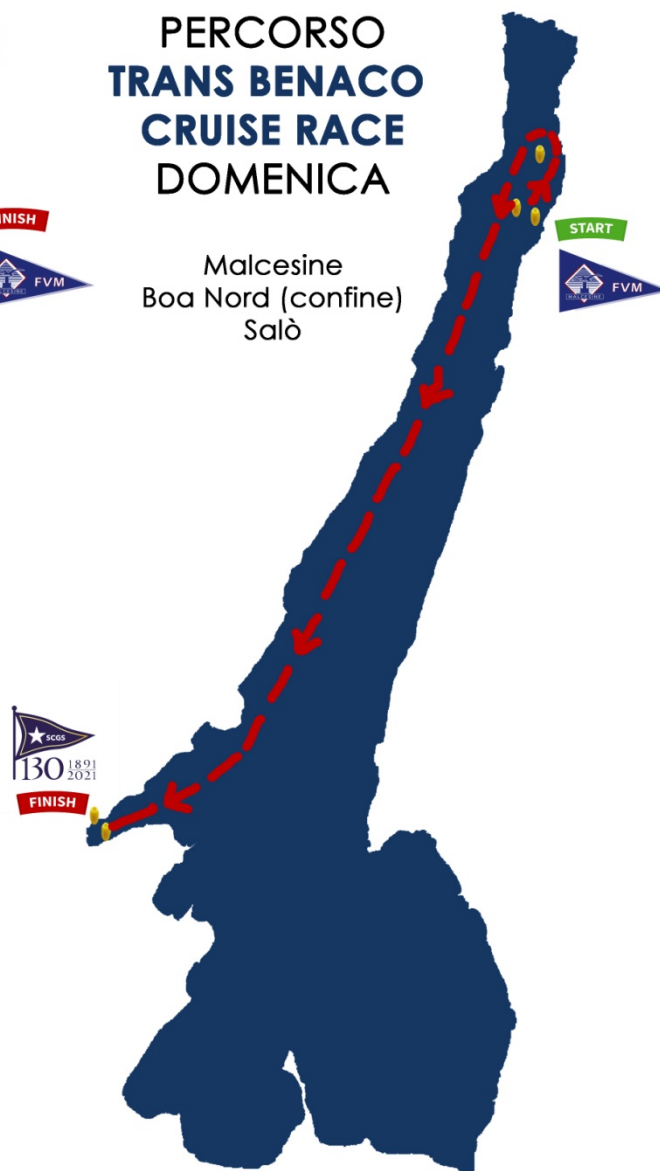
PERCORSO TRANS BENACO CRUISE RACE SABATO

Isola del Garda
Boa Nord (confine)
Malcesine



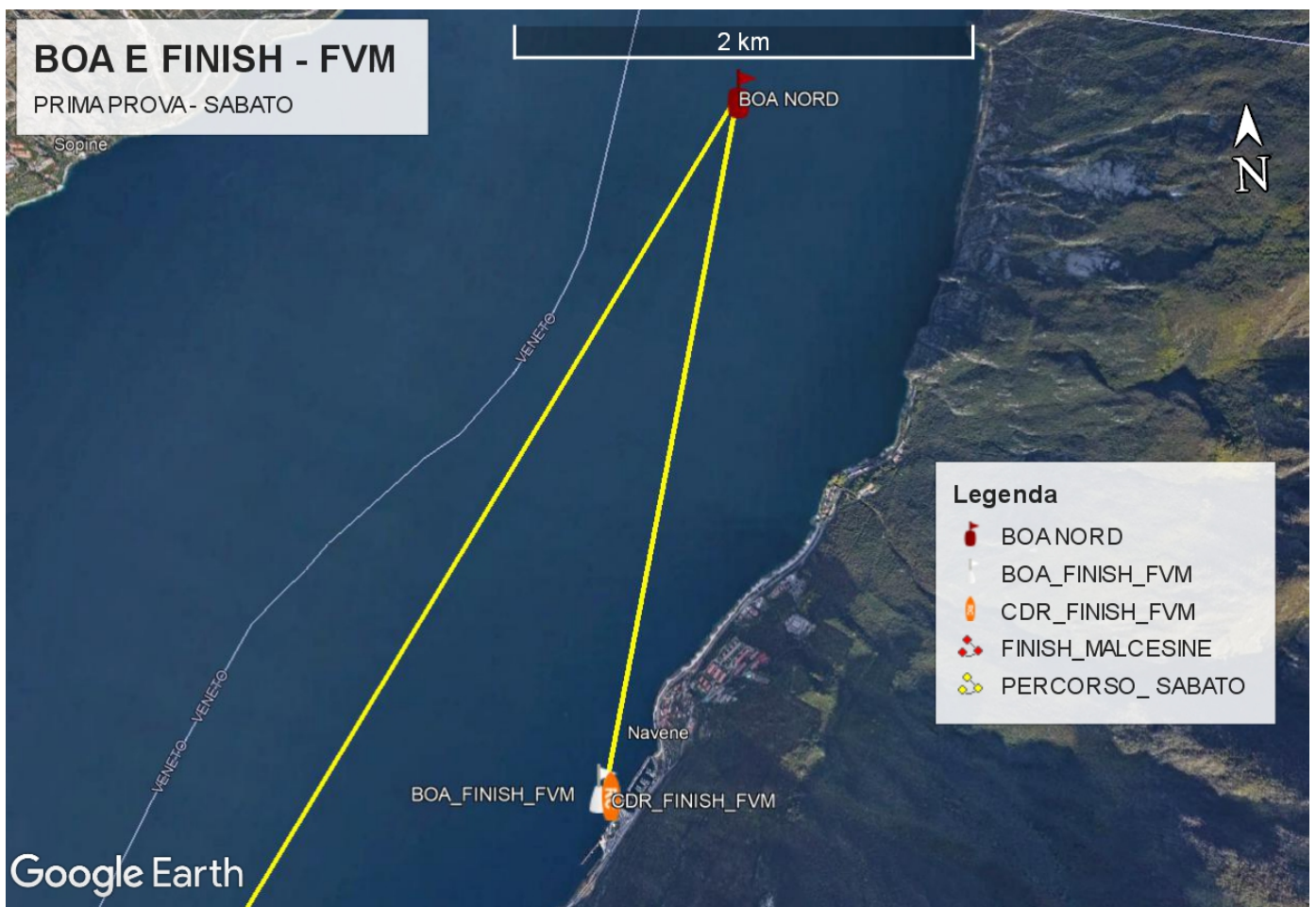
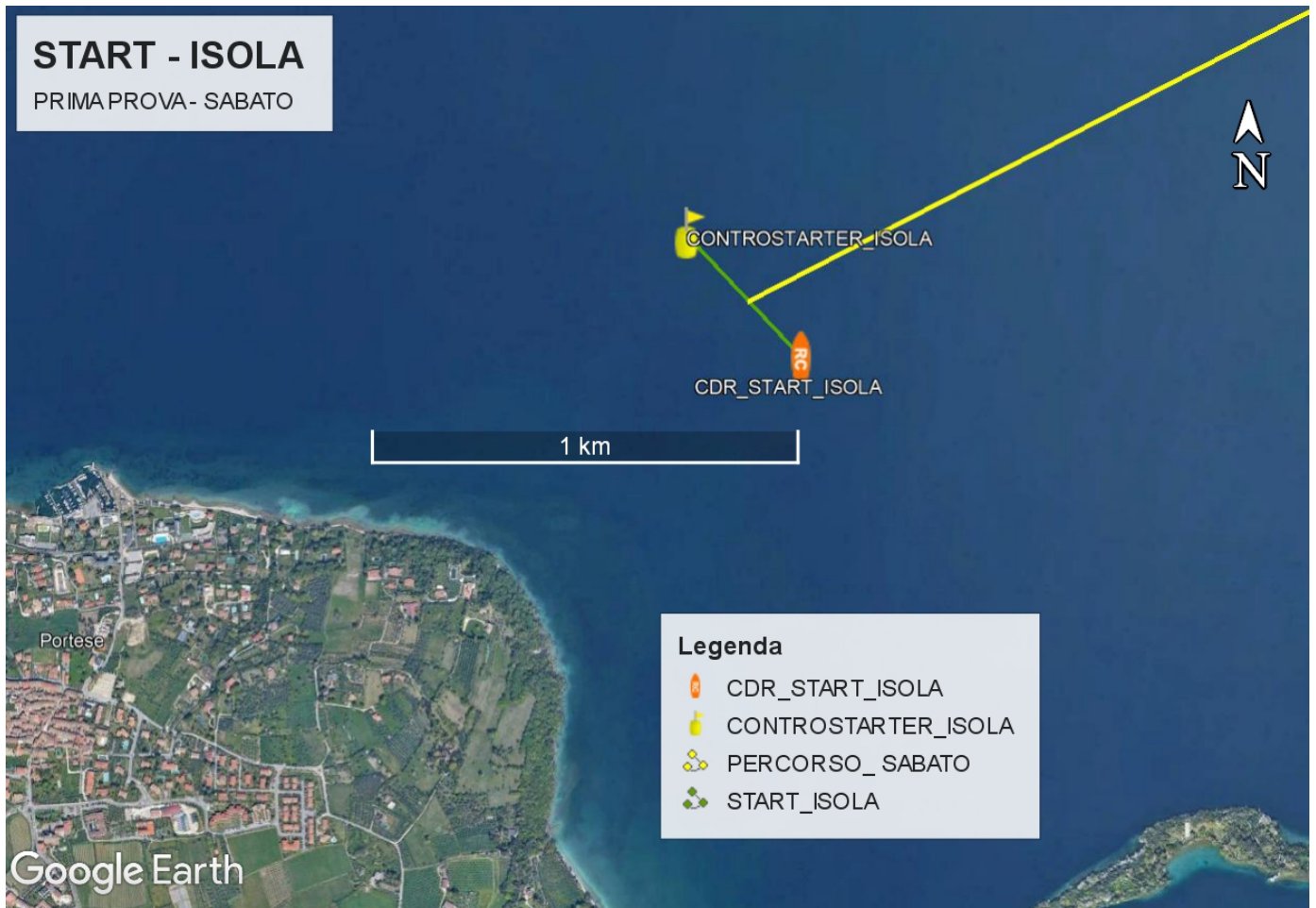
PERCORSO TRANS BENACO CRUISE RACE DOMENICA

Malcesine
Boa Nord (confine)
Salò



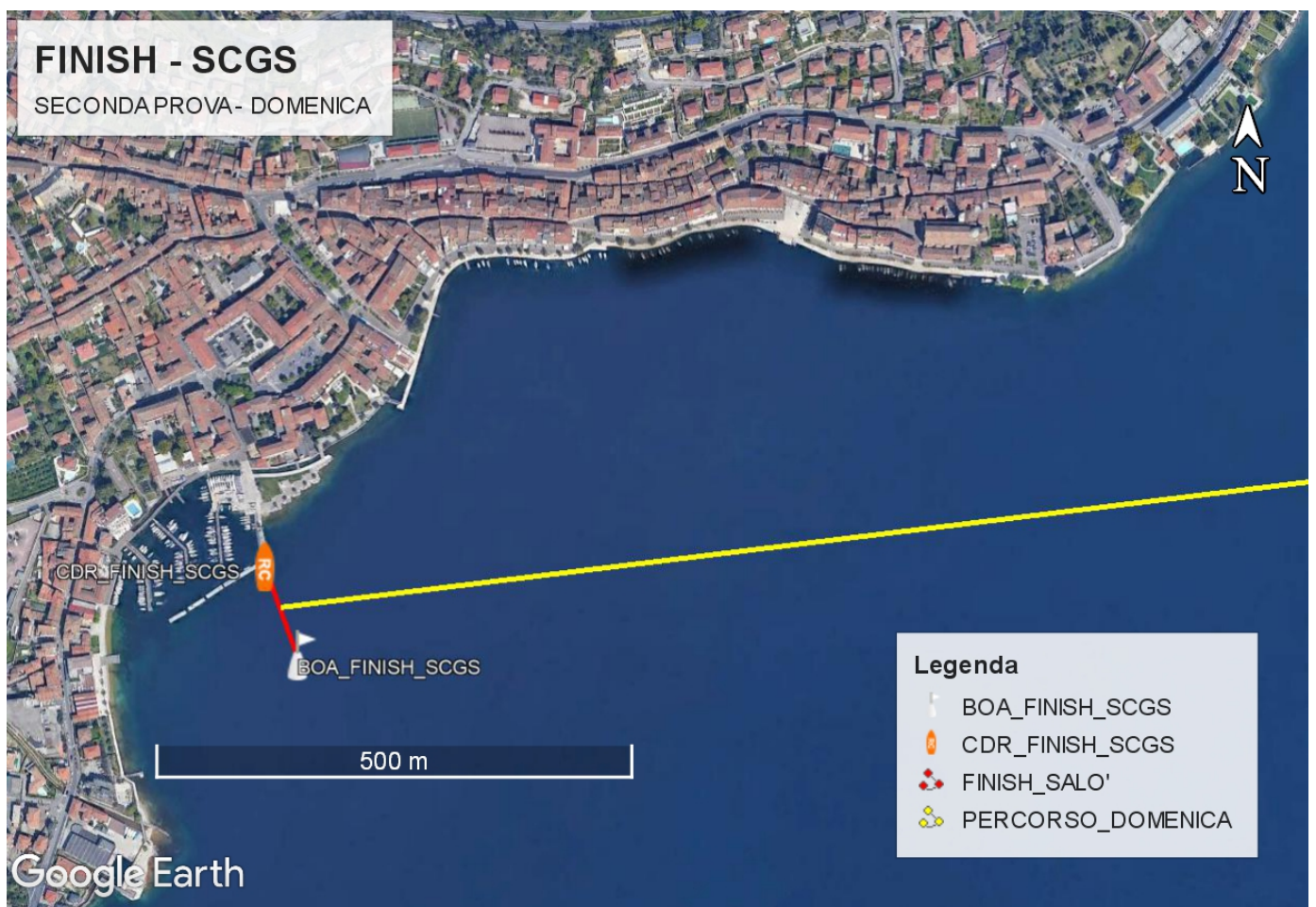
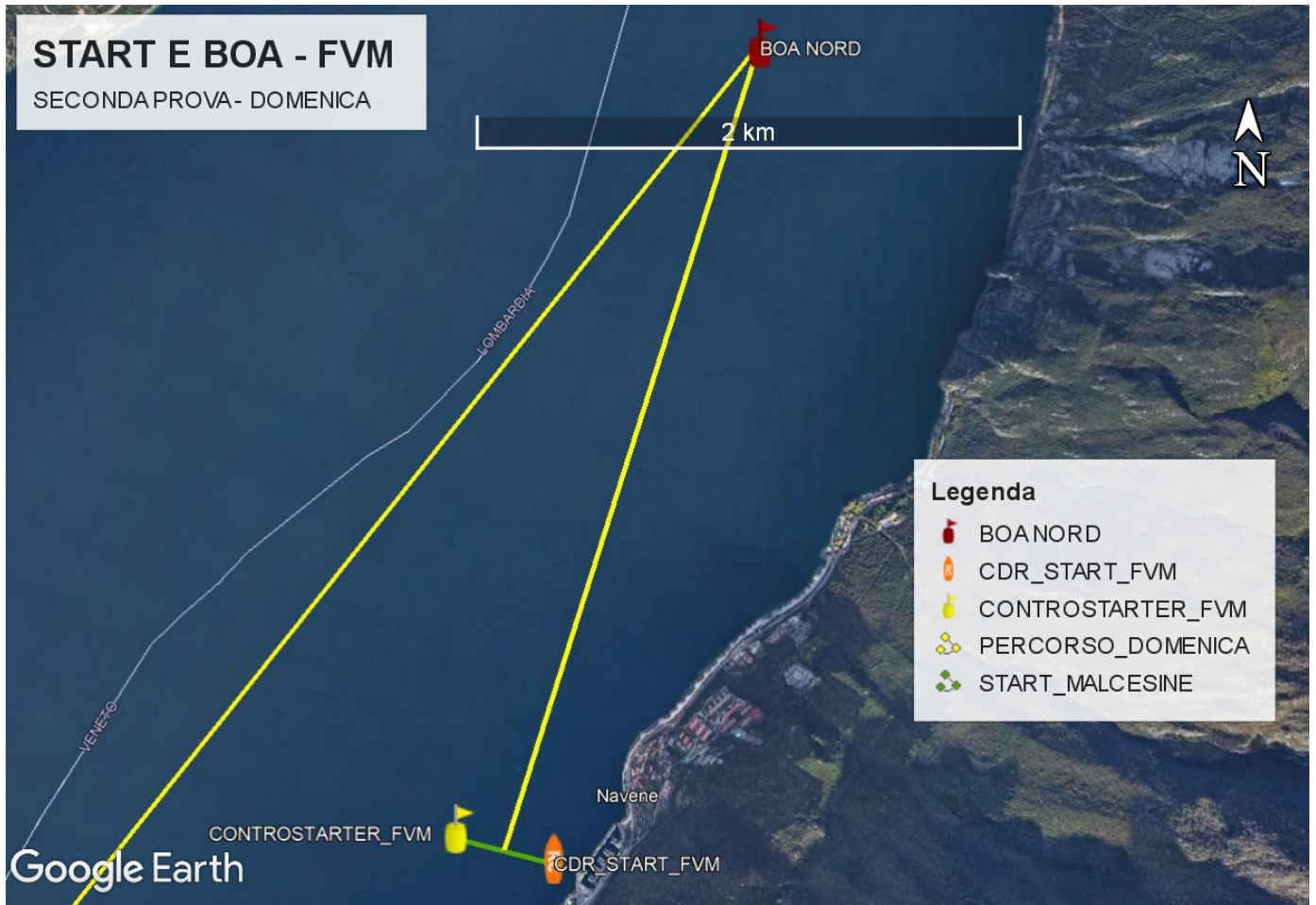
ALLEGATO "A"

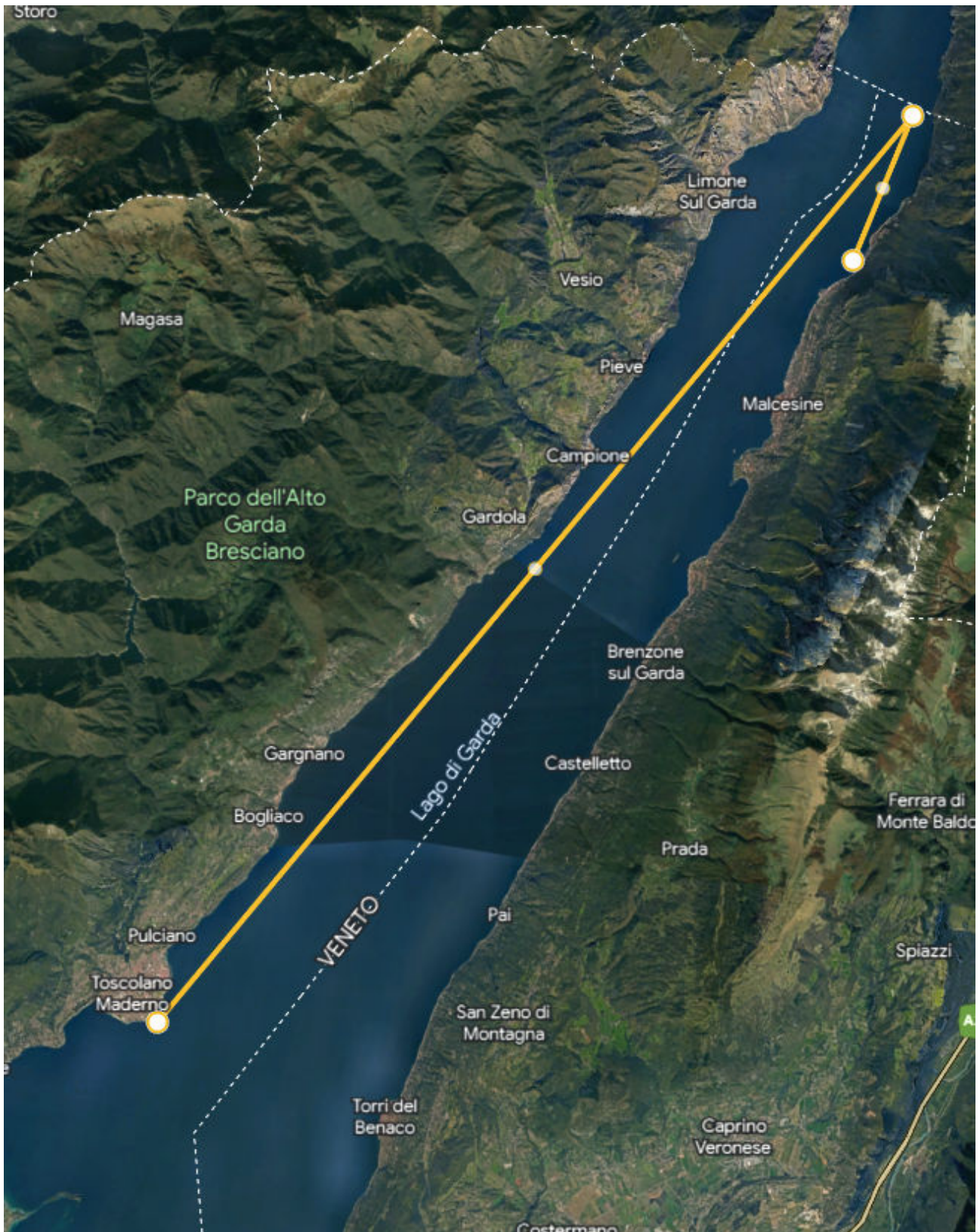




ALLEGATO "B"







37a Trans Benaco Cruise Race

Domenica 23 luglio – ARRIVO A TOSCOLANO

DAVANTI AL CIRCOLO VELA TOSCOLANO MADERNO